

LOI BIODÉCHETS 2024, ON FAIT LE POINT

/ P. 7

L'ACTU EN BREF / P. 4
ZOOM SUR : TRI À LA SOURCE • SAC ADOS / P. 7
DOSSIER : LE DÉVELOPPEMENT ÉCONOMIQUE / P. 9
BIEN-VIEILLIR : RÉSULTATS DE L'ENQUÊTE / P. 13

Chères habitantes, chers habitants du Haut Pays Bigouden,

Cette année, notre communauté de communes du Haut Pays Bigouden célèbre fièrement ses 30 ans, trois décennies riches en accomplissements et en engagement. Depuis sa création, notre collectivité s'est vue confier au fil des années un large éventail de responsabilités, allant de l'aménagement du territoire à la préservation de l'environnement, en passant par le développement économique et social. Nous comptons désormais 19 compétences. D'ici la fin de l'année, nous nous engageons à ajouter une nouvelle compétence, la culture, à notre palette d'actions.

Cette diversité de missions constitue notre force. Nous croyons fermement en une gouvernance de proximité, où les décisions sont prises au plus près des citoyens, dans le respect de leurs besoins et de leurs aspirations, en favorisant le dialogue et en encourageant la collaboration avec nos communes membres.

En trois décennies, nous avons réalisé de nombreux projets améliorant la qualité de vie de nos habitants. Ces réalisations sont le fruit d'un travail acharné et d'une vision commune. Notre engagement est fort pour avancer dans nos nombreux projets pour le Haut Pays Bigouden.

En cette fin d'année, au nom du Conseil Communautaire, je vous adresse nos vœux les plus chaleureux pour 2024. Que cette nouvelle année soit synonyme de bonheur, de santé et de réussite pour vous et vos proches. Continuons à travailler main dans la main pour faire de notre territoire un lieu où il fait bon vivre.

Ensemble, nous continuerons à écrire l'histoire de notre communauté de communes, une histoire marquée par des réalisations significatives et une volonté commune de bâtir un avenir meilleur.

Tudoù kaezh hag a zo o chom e Gorre ar Vro Vigoudenn, emañ hor C'humuniez-h-kumunioù, gant lorc'h enni, o lidañ he 30 vloaz er bloaz-mañ, teir gwech dek vloaz puilh enno an oberoù kaset da benn hag an engouestloù. Abaoe m'eo bet krouet ez eus bet fiziet en hor strollegezh ur sklafad bras a gargoù, a zo o vont eus terkerezh an tiriad da ziwallerezh an endro, en un dremen dre an diorren ekonomikel ha sokial, a-hed ar bloavezhioù. 19 kefridi hon eus bremañ. Ac'hann da zibenn ar bloaz e prometomp ouzhpennañ ur gefridi nevez, ar sevenadur, d'hon dibab oberoù.

Hon nerzh eo ar c'hefridioù liesseurt-se. Krediñ a reomp start en ur gouarnerezh nes, ma vo kemeret an divizoù an tostañ ar gwellañ d'an dud, gant doujañs evit o ezhommoù hag o c'hoantoù, ma vo lakaet an dud da gendivizout etrezo, ma vo broudet hor c'humunioù ezel da labourat an eil re gant ar re all. En ur ober tregont vloaz hon eus kaset oberoù e-leizh da benn, peadra da wellaat kalite buhez hon annezidi. Frouezh ul labour kalet hag ur sell boutin eo an oberoù-se. Kreñv eo hon engouestl evit mont war-raok gant hor raktresoù niverus evit Gorre ar Vro Vigoudenn.

P'emaomp e dibenn ar bloaz e kasan deoc'h, en anv ar C'huzul-kumuniez-h, ma hetoù kalonekañ evit 2024. Ra dalvezo ar bloavezh nevez-se kement hag eurvad, yec'hed ha berzh, evidoc'h hag evit ho tud-nes. Dalc'homp da labourat dorn-ha-dorn evit ober eus hor c'horn-bro ul lec'h kaer ar vuhez ennañ. A-gevret, derc'hel a raimp da skrivañ istor hor c'humuniez-h-kumunioù, un istor merket gant oberoù talvoudus hag ur youl voutin da sevel un amzer-da-zont gwelloc'h.



Josiane Kerloc'h
Présidente de la communauté
de communes du Haut Pays Bigouden
Prezidantez Kumuniez-h-Kumunioù
Gorre ar Vro Vigoudenn

Sommaire

PRATIQUE	3
L'ACTU EN BREF	4
ZOOM SUR	7
DOSSIER	9
PROJETS	12
À LA DÉCOUVERTE DU TERRITOIRE	15
LA PAGE DES ENFANTS	16
AGENDA CULTUREL	17
DANS LES COMMUNES	18

FRANCE SERVICES



Du lundi au jeudi
de 9h à 12h
et de 13h30 à 17h
ainsi que le vendredi
de 9h à 12h à Pouldreuzic



et tous les 1^{ers} lundis de chaque mois
de 14h à 17h
à la résidence autonomie
de la Trinité à Plozévet

France services Haut Pays Bigouden
02 98 54 38 43
franceservices@cchbp.com
2A rue de la Mer, Pouldreuzic

Nos conseillères France services vous accompagnent dans vos démarches administratives quotidiennes ainsi que sur l'utilisation des outils numériques.

LES PERMANENCES

Habitat, finances publiques, emploi et formation, santé, familles, entreprises... Nos partenaires vous reçoivent à la maison France services.

RENDEZ-VOUS SUR

www.cchpb.bzh/maisonfranceservices/
pour consulter le programme
mois par mois.



Directeur de la publication :
Josiane Kerloc'h, Présidente
Responsable de la rédaction :
Emmanuelle Rasseneur, 1^{re} vice-présidente
Comité de rédaction : agents et élus de la communauté de communes
Crédits photos : Service communication, élus
Conception graphique : Marie Colin
Impression : Cloître imprimeur



DÉCHÈTERIES



Plonéour-Lanvern
Z.A. de Kerlavar

Pouldreuzic
Lieu-dit Méot

Lundi	13h30 à 17h20	9h à 12h
Mardi	13h30 à 17h20	9h à 12h / 13h30 à 17h20
Mercredi	13h30 à 17h20	9h à 12h / 13h30 à 17h20
Jedi	13h30 à 17h20	9h à 12h / 13h30 à 17h20
Vendredi	13h30 à 17h20	9h à 12h / 13h30 à 17h20
Samedi	9h à 12h / 13h30 à 17h20	9h à 12h / 13h30 à 17h20
Dimanche	Fermée	Fermée
Jours fériés	Fermée	Fermée

ENTREPRENDRE



Le service économique de la communauté accueille et accompagne les porteurs de projet économique qui souhaitent créer ou développer leur activité.

Qu'il s'agisse de recherche de financement, de locaux ou bien d'informations réglementaires, la collectivité peut vous apporter des réponses ou vous orienter vers les interlocuteurs compétents en la matière.

CONTACT : service économique – 02 98 54 49 04

COWORKING

Les réservations s'effectuent si possible 24 à 48h à l'avance.

CONTACT : 02 98 54 49 04

OU PAR MAIL : info@cchpb.com

S'INFORMER



Retrouvez toute l'actualité de la communauté de communes sur internet



hautpaysbigouden



hautpaysbigouden



Communauté de communes du Haut Pays Bigouden



WWW.CCHPB.BZH

QUAND LA MUSIQUE RÉUNIT LES GÉNÉRATIONS



Les 24 et 25 septembre derniers, l'artiste pianiste Jeanne Bleuse de la compagnie Vagabonde, a fait escale à l'EHPAD de Parc-an-Id avec une proposition hors du commun. Avec sa roulotte de concert, ses chevaux, son clavecin et son piano, le spectacle intitulé « invitation au voyage » a transporté les résidents à travers les époques, en leur faisant découvrir ou redécouvrir les œuvres emblématiques de la musique classique. Pendant deux jours, ce concert, a touché les cœurs et ravivé des souvenirs enfouis, que ce soit à travers la musique envoûtante ou la présence apaisante des chevaux.

Point de lancement d'un jumelage de trois ans entre le Théâtre de Cornouaille, les élèves de 6^e du collège et l'EHPAD, ce spectacle ouvre la voie à de magnifiques projets. Pendant plusieurs mois, élèves et résidents apprendront à exprimer leurs émotions à travers les mélodies, grâce à une série d'ateliers d'écriture animés par Robin Mercier. Avec pour objectif de relier la musique à l'écriture, les élèves et résidents vont imaginer des textes qui seront ensuite confiés à Jeanne Bleuse, qui les transformera en compositions musicales envoûtantes.

LUTTE CONTRE LES EFFETS DE LA DÉMATÉRIALISATION DES DÉMARCHES ADMINISTRATIVES



Le 8 novembre, la communauté de communes du Haut Pays Bigouden s'est associée au Hub Bretagne et à Askoria en invitant l'ensemble des acteurs de l'accès aux droits et les aidants numériques du territoire, à une journée d'échange, d'interconnaissance et de co-construction s'inscrivant dans la démarche PorTReA, (Portrait Territorialisé de la Relation e-Administrative). En évaluant et en recensant les besoins en aide e-administrative et les ressources locales, l'objectif est de lutter contre les effets de la dématérialisation des démarches administratives.

Cette journée a rassemblé des professionnels, créant ainsi un réseau et établissant un diagnostic social partagé. Les données recueillies serviront à créer une cartographie qui mettra en évidence l'offre et les besoins du territoire. Cela permettra également de développer des solutions adaptées en matière d'accès aux droits et d'inclusion numérique.

TRAVAUX LESSUNUS



Le chantier d'aménagement du site de Lessunus à Plozévet a débuté le 5 octobre. Après avoir supprimé l'aqueduc en béton qui fragilisait le cordon de galets, les travaux de rehaussement de la chaussée ont commencé pour limiter les risques d'inondation et favoriser le passage de la petite faune. Ces travaux devraient permettre à cet espace naturel remarquable de retrouver son équilibre hydromorphologique et écologique.

JOURNÉES EUROPÉENNES DU PATRIMOINE : LE SUCCÈS DU RALLYE-PATRIMOINE EN HAUT PAYS BIGOUDEN



À l'occasion de la 40^e édition des Journées Européennes du Patrimoine en septembre dernier, la communauté de communes s'est associée aux 10 communes du territoire pour organiser un rallye-patrimoine ludique et inédit. Le circuit mettait en valeur dix sites différents, un par commune, tous sélectionnés autour d'une thématique : la pierre.

En (re)découvrant le patrimoine du Haut Pays Bigouden, du plus emblématique au plus méconnu, les participants ont pu affûter leur sens de l'observation tout en enrichissant leurs connaissances sur l'histoire du territoire, avec des énigmes et jeux d'observation à compléter dans un livret.

Conçu en coopération avec les acteurs du patrimoine, le rallye a aussi permis de rencontrer sur certains des sites des élus du territoire, des membres d'associations ou encore des propriétaires privés qui ont contribué par leur accueil à prolonger et approfondir la proposition. Un grand merci à eux !



MERCI POUR CETTE ORGANISATION QUI PERMET DE DÉCOUVRIR UN PATRIMOINE DEVENU « INVISIBLE » AVEC DES INTERVENANTS PASSIONNÉS.



CE RALLYE M'A FAIT DÉCOUVRIR DES ENDROITS ET DES MONUMENTS QUE JE NE CONNAISSAIS PAS, OU DEVANT LESQUELS JE NE M'ÉTAIS JAMAIS ARRÊTÉE. TRÈS INTÉRESSANT.

Sélectionné parmi les 50 coups de cœur de la Région Bretagne pour l'édition 2023 des Journées du Patrimoine, dans la thématique « approches ludiques », l'événement a été couronné de succès avec plus de 200 participants au compteur !

EXPOSITION #365 UNPACKED : REGARDS SUR LA GESTION DES DÉCHETS

Jusqu'au 5 janvier, plongez dans l'exposition #365 Unpacked d'Antoine Repessé à Plonéour-Lanvern !

Cette exposition, proposée dans le cadre du cycle de conférences annuel « Nous acteurs de la Transition » organisé par la communauté de communes, offre une vision saisissante de la gestion des déchets et de son impact environnemental. Les 12 photos d'Antoine Repessé mettent en scène des paysages envahis par des océans de bouteilles en plastique et des montagnes de déchets. Chacune de ces images est accompagnée de données chiffrées sur la production de déchets par habitant, tant à l'échelle nationale que départementale. Vous y découvrirez également des conseils pratiques, des solutions concrètes et des témoignages inspirants de Finistériens engagés dans cette démarche.



©Symettre

POUR EN SAVOIR PLUS sur cette exposition captivante et nos prochains événements en 2024, restez connectés sur notre site www.cchpb.bzh.

MOBILITÉ : LANCEMENT D'UNE RÉFLEXION APPROFONDIE SUR LE COVOITURAGE



Ces dernières semaines, les élus et les chargés de mission mobilité des communautés de communes du Syndicat Intercommunautaire Ouest Cornouaille Aménagement (SIOCA) ont entrepris une réflexion approfondie sur les opportunités de développement du covoiturage à l'échelle du territoire. L'une des étapes de cette démarche a été l'organisation d'une journée d'échange avec des opérateurs de covoiturage (Ecov, Blablacar Daily, Karos, Ehop et OuestGo). L'objectif de cette réflexion est de mieux comprendre le fonctionnement de ces opérateurs et de comparer les différentes solutions qu'ils proposent, notamment en termes de lignes de covoiturage, de subventionnement, d'animation, etc., et ainsi déterminer les leviers nécessaires pour concrétiser cette action et encourager la pratique du covoiturage en Haut Pays Bigouden et plus largement.

RÉSERVE NATURELLE RÉGIONALE : LANCEMENT DE LA PROSPECTIVE FONCIÈRE

La prise de contact avec les propriétaires concernés par le périmètre du projet de Réserve naturelle régionale (RNR) a débuté depuis le mois de novembre. L'objectif de cette prise de contact est de proposer aux propriétaires des temps d'information (réunions et rendez-vous individuels) pour présenter la démarche. En effet, si le classement en RNR de parcelles privées n'est en aucun cas imposé, les propriétaires sont encouragés à s'engager dans ce projet en faveur d'une gestion durable de notre patrimoine naturel.

TAXE DE SÉJOUR

La taxe de séjour évolue à compter du 1^{er} janvier 2024. Vous êtes professionnel de l'hébergement touristique ?

RETROUVEZ TOUTES LES INFOS SUR :

<https://hautpaysbigouden.taxesejour.fr/>

POINT ACCUEIL ET ÉCOUTE JEUNES (PAEJ) : ENTRETIENS À LA MAISON FRANCE SERVICES DE POULDREUZIC

Le PAEJ propose désormais des permanences à la maison France Services située à Pouldreuzic. Les permanences s'adressent aux 11-25 ans et leurs familles à la recherche d'un échange, d'une information ou confrontés à des difficultés (mal-être, tensions familiales, difficultés scolaires, violences, relations amoureuses, harcèlement, isolement, idées noires...).

Hélène Delaporte, professionnelle de l'écoute au PAEJ depuis plusieurs années, est la nouvelle écoutante du Haut Pays Bigouden depuis la rentrée de septembre.

ENTRETIENS À LA DEMANDE ET SUR RENDEZ-VOUS

LES JEUDIS APRÈS-MIDI À LA MAISON FRANCE SERVICES DE POULDREUZIC.

PAEJ du Pays de Cornouaille – PEP 29

Tél : 06 28 50 94 05 – Courriel : paej.cornouaille@lespepbretagne.org

Tri à la source des biodéchets



La Loi Anti-Gaspillage pour une Économie Circulaire (AGEC), adoptée en France en février 2020, constitue une avancée significative dans la transition vers une économie plus durable. Parmi ses nombreuses dispositions, l'obligation du tri à la source des biodéchets est une mesure clé visant à améliorer la gestion des déchets organiques.

● Qu'est-ce que l'obligation du tri à la source des biodéchets ?

Le tri à la source consiste à séparer les biodéchets, tels que les restes de cuisine, les déchets alimentaires, etc., des autres types de déchets.

L'obligation du tri à la source des biodéchets implique que les producteurs de biodéchets, qu'ils soient des particuliers, des entreprises, ou des collectivités, mettent en place un système de tri dès la source de ces déchets. Cette disposition s'applique à un large éventail d'acteurs, notamment les restaurants, les supermarchés, les cantines scolaires, les entreprises agroalimentaires, les collectivités locales.

● Pourquoi trier ses biodéchets ?

Les biodéchets représentent 1/3 des déchets déposés dans les ordures ménagères. Une fois collectés, ils sont transportés vers une usine de valorisation énergétique dans laquelle ils sont incinérés. Ce traitement représente un impact environnemental fort et des coûts importants qu'il s'agisse de collecte, de transport ou de

traitement alors que ces biodéchets pourraient être traités sur place ou suivre un traitement adapté à leur nature.

● Quel changement dans le Haut Pays Bigouden ?

Le Haut Pays Bigouden étant composé de plus de 90 % de logements individuels, les élus ont choisi de poursuivre la promotion du compostage individuel auprès des particuliers pour répondre à l'obligation de tri à la source des biodéchets.

Des ateliers de formation au compostage sont proposés tous les 1^{ers} mardis du mois, ils permettent de disposer des connaissances minimum pour assurer un compostage de qualité et éviter les désagréments. Par ailleurs, à l'issue de la formation, une vente de composteur est proposée, la communauté de communes du Haut Pays Bigouden prenant en charge plus de 50 % des coûts. Par exemple, pour un composteur de 320 L le coût est de 15 € pour l'habitant et 46,75 € pour la CCHPB.

Deux modèles de composteurs sont disponibles à la vente :

- 800 L : 30 €
- 320 L : 15 €

Nouvelle déchèterie à Pouldreuzic

L'actuelle déchèterie communautaire située à Pouldreuzic, accuse plus de 20 ans d'exploitation et un développement conséquent du nombre de flux de déchets à trier.

Le site présentant de nombreux inconvénients pour une réhabilitation sur place, il a été décidé de transférer la nouvelle déchèterie sur l'ancien centre de transfert des déchets recyclables situé de l'autre côté de la voie. Les travaux débutés en avril 2023 seront terminés début 2024. L'actuelle déchèterie sera ensuite transformée en plateforme de broyage des déchets verts.

"Sac Ados" : l'allié des 16-25 ans pour des vacances en toute liberté

Le dispositif « Sac Ados » est un pack d'outils clé en main, conçu par l'association Vacances Ouvertes et proposé aux collectivités, Caf, associations, organismes à vocation sociale, structures jeunesse, pour accompagner les 16-25 ans dans leur projet vacances. La Structure Info Jeunes (SIJ) est référent sur le territoire du Pays bigouden et a déjà accompagné 33 jeunes depuis 2021.

L'objectif du dispositif est de soutenir l'autonomie, la mobilité et la citoyenneté des jeunes en leur proposant un pack « sac ados » comprenant notamment une aide financière.

Mathilde, 21 ans, nous parle de son expérience à Palma de Majorque qu'elle a pu vivre grâce au dispositif : « J'ai d'abord entendu parler de l'aide Sac Ados avec une amie. Nous étions en 2021, à la sortie du confinement et on avait envie de voyager après notre saison d'été. On a commencé par installer l'application Sac Ados et on a tout de suite pu localiser la Structure Info Jeunes (SIJ) comme étant référente près de chez nous. On a rapidement pris contact avec Erell, animatrice à la SIJ, qui nous a aidées à monter

le dossier. Le principe est de préparer tout son voyage en amont : destination, itinéraire, budget. Après quoi on a présenté notre projet de façon officielle et on a pu obtenir le « Sac Ados » qui comprenait une carte bleue créditée de 250€. Grâce à cet argent on s'est offert les billets d'avion et fin août on était sur l'île de Majorque. On est restées 1 semaine, on a randonnée dans les calanques pendant 3 jours puis on est remontées au nord de l'île pour découvrir la ville, les monuments historiques... Et les meilleurs coins pour faire la fête ! On a adoré ce voyage et cette aide a été un vrai coup de pouce pour nous permettre de réaliser ce projet. J'ai redemandé l'aide cet été lors de mes vacances en amoureux dans la région de Perpignan, cette fois on a eu 130 € de chèques vacances grâce auxquels on s'est offert quelques restos et visites culturelles. Il ne faut vraiment pas hésiter à demander cette aide, avec nos petits moyens d'étudiants c'est vraiment un précieux coup de pouce ! »



CONTENU DU PACK "SAC ADOS"

- 130€ (pour la France, 250 € pour l'Europe) sous forme de Chèques-Vacances ou d'une carte bancaire prépayée (sommes modulables) ;
- 1 carte d'assistance rapatriement
- 1 carte d'assurance responsabilité
- 1 kit de prévention Santé
- 1 documentation "Sécurité routière"
- 1 mode d'emploi "Sac Ados"
- Différents supports pour accompagner la construction du projet vacances.

Lieu d'accueil et d'information, les animateurs de la SIJ aident les jeunes à trouver des réponses sur des questions diverses de la vie quotidienne, des études/formations, des loisirs, de la santé, du logement, de l'emploi, de la mobilité internationale, etc.

07 86 33 69 38 ou sijpaysbigouden@ccpbs.fr



SIJ PAYS BIGOUDEN



Développement économique : une stratégie transversale au cœur du développement territorial



*Josiane Kerloc'h, Présidente de la CCHPB,
Laurence Fortin, Vice-présidente aux Territoires à
l'économie et l'habitat à la Région Bretagne et
Philippe Ronarc'h, vice-président délégué au
développement économique lors de la signature de la
convention de partenariat entre la Région et la CCHPB.*

Le développement économique des territoires est bien plus qu'une simple quête de croissance financière. Il s'inscrit au cœur d'une stratégie transversale visant à renforcer l'attractivité des territoires ruraux pour les habitants, les investisseurs et les visiteurs. Au sein de cette perspective globale, la communauté de communes du Haut Pays Bigouden a mis en place une politique de développement économique proactive et novatrice. Elle vise à soutenir les acteurs économiques, à faciliter les interactions au sein de la communauté entrepreneuriale et à encourager l'innovation. Cette stratégie s'inscrit dans un objectif plus large : faire du Haut Pays Bigouden un territoire florissant, alliant dynamisme économique et qualité de vie exceptionnelle.

Soutenir les entreprises

Dans un contexte d'inflation et de défis économiques pressants, le soutien aux entreprises locales dans les secteurs du commerce, de l'artisanat et de l'agriculture, revêt une importance cruciale pour la communauté de communes. Avec un territoire qui se distingue par un tissu économique essentiellement composé de très petites entreprises, conférant ainsi au Haut Pays Bigouden le statut de « berceau de l'artisanat », le soutien aux entreprises locales opérant dans les secteurs du commerce et de l'artisanat, demeure une priorité incontestable pour la communauté de communes.

Véritable porte d'entrée pour les entrepreneurs, la communauté de communes offre aux porteurs de projets et acteurs économiques un accompagnement personnalisé en fonction de leurs besoins. Outre la gestion des 6 zones artisanales du territoire, le conseil et la mise en relation avec des partenaires ressources locaux, la communauté de communes accompagne également les entreprises dans la recherche active de foncier, bâtiments, locaux, met à disposition un espace de coworking et propose un certain nombre d'aides et de fonds pour soutenir leurs projets. Parmi les dispositifs phares, le « Pass Commerce et Artisanat » vise à soutenir la création et la modernisation des entreprises et donne la possibilité aux bénéficiaires de recevoir une subvention pouvant atteindre jusqu'à 7500 €.



En 2021, j'ai découvert le PCA lors d'une conversation avec le maire de ma commune. Quand je lui ai exposé mon projet de rénovation des sanitaires du camping, il m'a immédiatement orienté vers la communauté de communes. Grâce à l'accompagnement du service de développement économique, j'ai pu élaborer ma demande de subvention. Cette aide m'a permis de recevoir 7 500 €. »

Karen Le Berre,

propriétaire du camping du littoral à Penhors



Faciliter la mise en réseau

Favoriser la mise en réseau au sein de la communauté entrepreneuriale est primordial, car cela facilite l'échange d'expérience, la collaboration, l'accès aux ressources et plus globalement, le renforcement de la communauté économique locale et de sa vitalité.

Pour répondre à ces enjeux, la communauté de communes organise chaque année depuis 2021, « La Rencontre des Entreprises », rassemblant artisans, commerçants et agriculteurs locaux dans un cadre convivial. Lors de ces rencontres, la collectivité invite des partenaires à présenter les ressources et les dispositifs disponibles dans notre secteur mais c'est également un temps propice aux

échanges et interactions avec les entreprises. Lors de la dernière édition, qui s'est tenue le 17 octobre 2023, des acteurs clés, tels que la Mission Locale, la Région Bretagne, la Maison France Services, ainsi que des représentants de la transition énergétique, ont fait connaître leurs structures et dispositifs aux entreprises du territoire. Également investie dans des partenariats stratégiques avec les institutions économiques locales de premier plan, comme la Chambre de Commerce et d'Industrie (CCI), la Chambre des Métiers et de l'Artisanat (CMA), et la Chambre d'Agriculture, la collectivité facilite au quotidien la mise en réseau des entreprises locales avec ces structures, favorisant la synergie économique locale indispensable au développement économique du Haut Pays Bigouden.



Cette entreprise incarne l'innovation et l'engagement pour une alimentation de qualité meilleure et préservée. Nous avons la ferme volonté d'encourager les projets innovants sur le territoire du Haut Pays Bigouden. » Josiane Kerloc'h, Présidente de la CCHPB

Encourager l'innovation



L'innovation est un moteur incontournable du développement économique de nos territoires. En favorisant la créativité et la recherche de solutions nouvelles, la communauté de communes entend alimenter un cercle vertueux qui renforce non seulement la compétitivité économique du territoire, mais crée aussi des opportunités pour relever les défis liés aux transitions écologiques. Un excellent exemple de cette démarche est le dispositif Ker Inno Village. Porté en partenariat par le groupe Jean Hénaff, la communauté de communes et la Technopole de Quimper-Cornouaille, cet appel à projets est un programme d'accélération pour soutenir des entrepreneurs engagés dans le progrès alimentaire.

Après le succès de la première édition, marquée par la participation du lauréat Tanguy Gestin fondateur

de la société ZALG, spécialisée dans les produits innovants à base d'algues, cette nouvelle édition poursuit les mêmes objectifs qu'en 2022 : soutenir les entrepreneurs porteurs de projets au service de la transition alimentaire. Cette année encore, l'appel à projet a suscité un vif intérêt de la part de porteurs de projet, en grande majorité du territoire cornouaillais.

Après étude des candidatures et délibération, le projet Les Fermentés du Bocal, porté par Gaëlle Lamarque, est lauréat de cette nouvelle édition. Créée en 2021, Les Fermentés du Bocal transforme des légumes bretons et bio par lacto-fermentation, méthode de conservation «low-tech» utilisant des bactéries lactiques, naturellement présentes dans les légumes, en milieu salé et sans oxygène. Ceci permet une plus longue conservation, le développement de saveurs uniques, l'amélioration des propriétés nutritionnelles et une meilleure digestibilité.



La politique de développement économique que nous mettons en œuvre est ancrée dans notre vision de préserver et d'améliorer la qualité de vie de nos habitants. Nous sommes convaincus que soutenir nos entreprises locales, les aider à se développer, et favoriser leur mise en réseau est la clé pour renforcer notre tissu économique et assurer un avenir durable. Notre objectif est de créer un environnement où les entrepreneurs locaux prospèrent et se sentent bien, où l'innovation est encouragée, et où nos partenariats stratégiques avec les acteurs économiques locaux enrichissent notre communauté. »

Philippe Ronarc'h,
Vice-président délégué
au développement économique



EN CHIFFRES

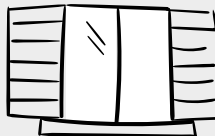
612 entreprises artisanales
80 nouvelles entreprises en 2022
(chiffre communiqué pour les entreprises recensées à la CMA Bretagne)
212 exploitations agricoles en 2020
80 211 € d'aides versées par la CCHPB en 2022
Dont 71 211 € au titre du PCA
Et 9000 € au titre des Jeunes agriculteurs

EN SAVOIR PLUS
SUR LES AIDES
ET LES RESSOURCES



BIEN VIEILLIR, QUELLES SOLUTIONS POUR L'AVENIR ?

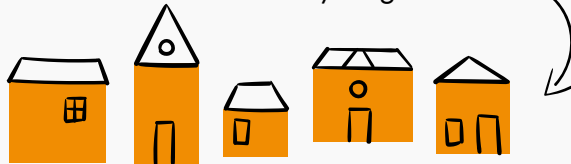




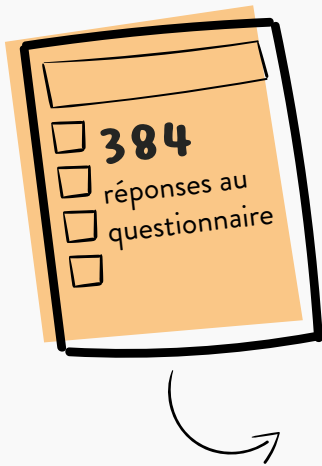
EN 2023,
la communauté de communes du Haut Pays Bigouden a mené une réflexion globale sur les besoins liés au vieillissement de la population. Afin de répondre aux enjeux du territoire, d'anticiper l'augmentation du nombre de personnes âgées en perte d'autonomie à l'horizon 2030 et de tenir compte de la diversité des besoins selon les niveaux de dépendance, des conditions de vie (familiales et sociales), la communauté de communes a lancé une enquête en ligne et en version papier, auprès de l'ensemble de ses habitants, en avril dernier. Cette démarche s'inscrit à la fois dans la réorientation du projet de résidence EHPAD de Parc-an-Id et interroge les besoins non satisfaits sur le territoire, en complémentarité des services et établissements existants.

ÉTAT DES LIEUX :

Situation du Haut Pays Bigouden



UN TERRITOIRE PLUTÔT BIEN DOTÉ AVEC 5 ÉTABLISSEMENTS D'ACCUEIL DES PERSONNES ÂGÉES DONT 3 EN GESTION DIRECTE PAR LE CENTRE INTERCOMMUNAL D'ACTION SOCIALE DU HAUT PAYS BIGOUDEN (CIAS), DONT 1 RÉSIDENCE AUTONOMIE



81%
de personnes
de + de 51 ans



6/10
6 personnes sur 10
déclarent rencontrer
des difficultés dans le quotidien
notamment pour les tâches ménagères, les
courses et les démarches administratives



+ DE 50%
des logements sont jugés
inadaptés par les répondants

Dans l'ensemble, les
personnes ayant répondu
veulent rester le plus
longtemps au domicile.

**RESTER VIVRE CHEZ SOI,
LA SOLUTION PRIVILÉGIÉE**

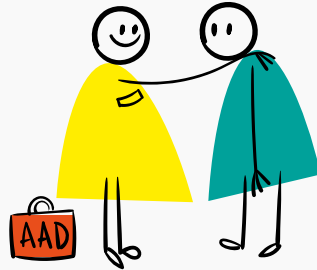


C'EST POURQUOI, LA COMMUNAUTÉ DE COMMUNES SOUHAITE :



DÉVELOPPER L'OFFRE DE LOGEMENTS SUR LE TERRITOIRE

des logements adaptés et réservés
aux personnes âgées ou en situation
d'handicap / perte d'autonomie,
**Un programme de logements adaptés
portés par les communes dans le
cadre de leurs compétences**



RENFORCER L'AIDE AU RESTER CHEZ SOI

via l'aide gouvernementale
MaPrim'Adapt mais aussi développer
et renforcer les services existants
comme le Service de Soins infirmiers
à Domicile



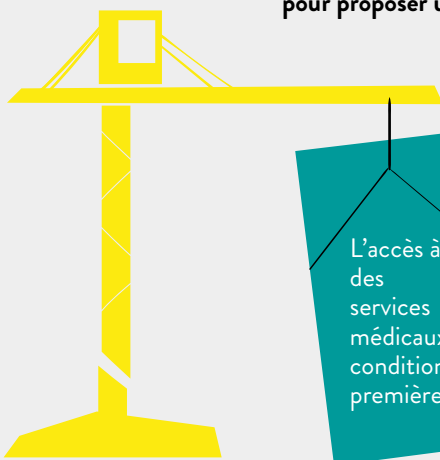
EXPÉRIMENTER

la cohabitation
intergénérationnelle

**POUR EN SAVOIR PLUS,
CONTACTEZ TISS'ÂGES AU
02 98 44 45 18
ou tissages@ailles29.org**

LA CONSTRUCTION D'UN NOUVEL EHPAD

pour proposer une offre adaptée et diversifiée reste néanmoins essentielle.



L'ÉTUDE A PERMIS DE METTRE EN LUMIÈRE LES PRINCIPALES ATTENTES POUR CE PROJET :

L'accès à
des
services
médicaux :
condition
première

Des accueils à
taille humaine,
qui mêlent
intimité et lien
social

Un équilibre
entre la
mobilité et les
aménagements
urbains
(proximité
des services,
commerces,
aménagements
adaptés à la
mobilité)

Accessibilité financière

Une ouverture
sur l'extérieur



« Fort de ces constats, la création d'un nouvel EHPAD, adapté aux besoins de demain, est essentielle pour notre territoire. Cependant, nous avons à cœur de développer des solutions innovantes pour permettre aux personnes âgées de rester chez elles, en renforçant les services de soins à domicile et en expérimentant des logements intergénérationnels. Ces initiatives reflètent notre engagement envers le bien-être de notre population et notre anticipation des défis à venir. »

Yves Le Guellec



À partir du 1^{er} janvier 2024, l'aide financière MaPrimeAdapt' sera disponible pour financer les travaux visant à adapter les logements des personnes âgées et des personnes en situation de handicap. Ces travaux d'adaptation peuvent inclure le remplacement de la baignoire par une douche de plain-pied, l'installation d'un monte-escalier électrique, la pose de mains courantes, l'élargissement des portes, des modifications des revêtements, ou encore la création d'un accès direct au logement. Les travaux seront adaptés en fonction des besoins spécifiques recommandés dans le diagnostic logement autonomie. Vous êtes intéressé ? Pour vous aider à définir votre projet de travaux et à le concrétiser, un opérateur Anah vous assistera obligatoirement. MaPrimeAdapt' peut prendre en charge 50 % ou 70 % des dépenses liées aux travaux, en fonction de vos ressources. Quatre opérateurs sont présents sur le territoire bigouden (Citémétrie, Ergo29, SOLHIA et Urbanis).

Bientôt un projet culturel de territoire

Suite aux résultats du diagnostic culturel du Pays Bigouden mené en 2022, la communauté de communes du Haut Pays Bigouden se lance en 2023 dans l'écriture de son projet culturel du territoire, en partenariat avec le Département, la Région et l'État-DRAC Bretagne. Accompagnée par Culture Lab 29, l'agence culturelle départementale, cette démarche partagée et concertée a pour objectifs de construire un projet culturel de territoire et définir la stratégie de la CCHPB, en complémentarité avec les communes du Haut Pays Bigouden. Il s'agit d'élaborer une feuille de route précise permettant de définir un plan d'action pour les prochaines années en associant les acteurs (acteurs culturels, collectivités territoriales, structures ressources, etc.).

Depuis l'automne, un comité de pilotage, un comité technique et des groupes de travail sont mobilisés pour définir les objectifs et les actions à mener dans les cinq axes suivants :

- 1 **LA COORDINATION ET L'ACCOMPAGNEMENT DES ACTEURS DU TERRITOIRE**
- 2 **LE DÉVELOPPEMENT DE L'OFFRE DE SERVICES EN LECTURE PUBLIQUE**
- 3 **LA CONNAISSANCE, LA CONSERVATION ET LA VALORISATION DES PATRIMOINES ET DE LA CULTURE ET DE LA LANGUE BRETONNES**
- 4 **LA VALORISATION, LE DÉVELOPPEMENT ET LA STRUCTURATION DES ENSEIGNEMENTS, DES TRANSMISSIONS ET DE LA PRATIQUE DES ARTS**
- 5 **L'ARTICULATION ENTRE LA CULTURE ET LE TERRITOIRE BIGOUDEN (DROITS CULTURELS ET ACCESSIBILITÉ, COMPLÉMENTARITÉ DES POLITIQUES PUBLIQUES)**

La restitution de ce travail est prévue en début d'année 2024.



QU'EST-CE QU'UN PROJET CULTUREL DE TERRITOIRE ?

Un projet culturel de territoire est un outil de cadrage au service du développement culturel d'un territoire. Traduction d'une stratégie, il fixe les objectifs, définit les moyens pour y parvenir et se construit en cohérence avec les axes de développement des autres politiques publiques du territoire. Il précise les modalités d'intervention et le rôle à jouer des différentes parties prenantes.

CHAPELLE DE SAINT-HONORÉ

un « sauvetage en terre »

Lorsque l'abbé Yves-Pascal Castel décrivait la Chapelle Saint-Honoré de Plogastel-Saint-Germain en 1998, ses mots évoquaient un lieu en ruines. Pignons écrêtés, piliers défaits, fenêtres sans meneaux, la chapelle semblait destinée à l'oubli, à l'effacement de l'histoire. Mais ce que l'on peut visiter aujourd'hui est bien loin de cette description.

Depuis sa construction au XIII^e siècle, la Chapelle Saint-Honoré a connu plusieurs vies. Elle a été témoin d'abandons, de reconstructions, d'oublis, et enfin, en 2001, d'un sauvetage grâce à une équipe de bénévoles dévoués de l'association «Le Patrimoine de Plogastel.»

Le chantier de restauration a duré huit ans, de 2001 à 2009. Dirigée par Léo Goas, architecte des bâtiments de France spécialisé dans la restauration d'édifices religieux, l'équipe de bénévoles a entrepris une tâche titanesque. Leur mission : redonner vie

à la chapelle, un bloc de pierre à la fois. Leur défi était de rendre la maçonnerie solide pour qu'un jour, la chapelle puisse retrouver son toit. Au fil des années, le porche, les arcades, le campanile, la flèche nord, le mur d'enceinte, et même la sacristie ont été restaurés. Les recherches menées par Léo Goas ont révélé que la chapelle avait subi plusieurs modifications au fil des siècles. Des parties datant de l'époque romane (XIII^e siècle) ont été découvertes, tandis que d'autres éléments ont été reconstruits au XVII^e siècle. De plus, des recherches ont permis de replacer la chapelle dans son contexte historique, en tant qu'ancienne trêve de la paroisse de Lanvern, intégrant des anecdotes fascinantes sur son passé.

Ce n'est pas seulement une histoire de restauration, c'est aussi une plongée dans le passé de Plogastel-Saint-Germain. Ancienne trêve de la paroisse de Lanvern, la paroisse a connu des changements et des séparations au fil du temps. Des anecdotes révèlent comment elle est devenue une commune indépendante pendant un court laps de temps pendant la Révolution française, pour finalement être rattachée à Plogastel en 1832.



VOUS SOUHAITEZ EN SAVOIR PLUS SUR L'HISTOIRE DE LA CHAPELLE ?

Toute cette recherche est développée dans une brochure, intitulée « Sauvetage en terre, chapelle Saint-Honoré », rédigée par les bénévoles de l'association Patrimoine de Plogastel

LE SAVIEZ-VOUS ?

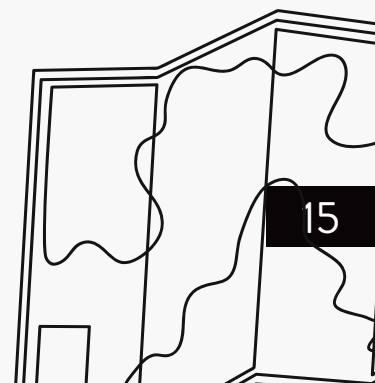
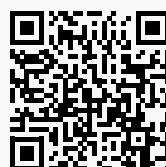


Les communautés de communes du Pays Bigouden ont développé en partenariat avec l'agence Culture Lab 29 et le Conseil Départemental du Finistère, une carte des acteurs et équipements culturels du patrimoine du territoire. Grâce à un système de recherche intuitif, cette carte interactive vous donne accès à un répertoire varié d'équipements, d'associations culturelles, musées, etc.

Vous êtes acteur culturel ?

Vous pouvez également y créer votre fiche !

culture-pays-bigouden.gogocarto.fr



LE COMPOST

Le compost, c'est comme une super-recette pour la nature !

Imagine que tout ce qui reste de ton délicieux repas, comme les épluchures de pommes de terre, les coquilles d'œufs cassées, et les feuilles d'automne, puisse devenir un super-pouvoir pour les plantes et les fleurs. C'est exactement ce que fait le compost.

Quand tu mets ces déchets

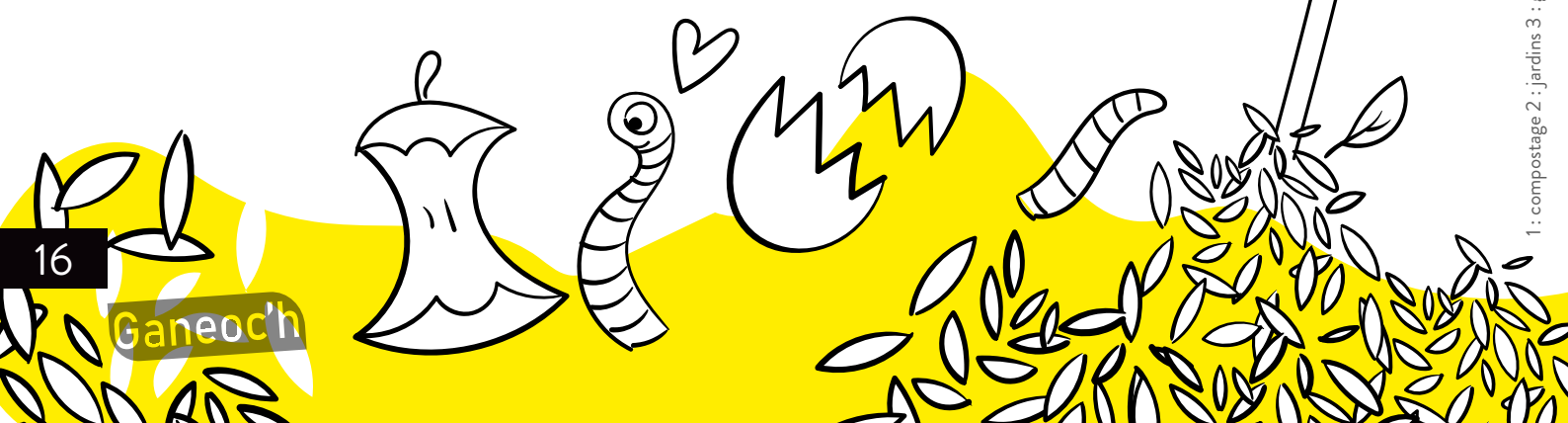
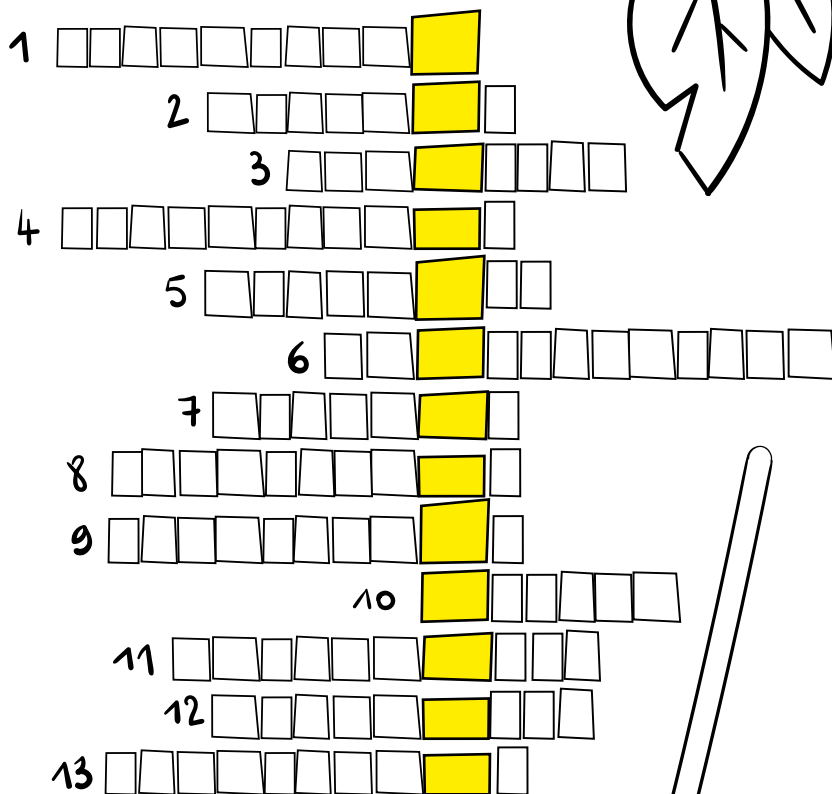
spéciaux dans un endroit spécial appelé «composteur», la magie commence. Les petits amis microscopiques, les vers de terre et d'autres super-héros du sol se rassemblent pour transformer ces déchets en un trésor brun et terreux, qu'on appelle «compost». C'est comme un cocktail spécial pour les plantes, rempli de vitamines et de nutriments. Quand tu mets ce compost dans

ton jardin, les plantes grandissent plus fortes et plus heureuses.

Le compost est comme un recyclage naturel, il aide à réduire les déchets dans nos poubelles et à prendre soin de la Terre. Donc, en devenant un petit chef du compost, tu peux aider à préserver notre planète tout en faisant pousser des jardins magiques. Alors, prêt à devenir un super-héros du compost ?

MOT À DEVINER

- 1 - Meilleur traitement possible des biodéchets
- 2 - 90 % de nos habitants en possèdent un autour de leur maison
- 3 - Oiseau migrateur menacé sur le littoral
- 4 - Le siège de la CCHPB s'y trouve
- 5 - Notre garde y veille au grain
- 6 - Nous mettons toutes nos compétences pour la préserver
- 7 - Ils sont indispensables pour la collecte des déchets
- 8 - Elles sont proposées autour de la nature
- 9 - Tous se trient dans la colonne jaune
- 10 - Des p'tits sacs jaunes y sont distribués gratuitement
- 11 - Une nouvelle se construit pour vos déchets à Pouldreuzic
- 12 - 500 km entretenus par la CCHPB
- 13 - Leur tri sera obligatoire au 1^{er} janvier 2024



GOURMANDISE OU IL FAUT BEAUCOUP AIMER LA VIE

Cie Les Bas Bleus

Vendredi 15 décembre 2023, 18h



SALLE AVEL DRO PLOZÉVET
DIHUN

**Théâtre immersif et
marionnettes, spectacle
installation, à partir de 5 ans**



En partenariat avec Très
Tôt Théâtre dans le cadre
du festival Théâtre à tout
âge (TATA)

Image : Louis Duneton

KAKAW

Strollad la Obra

Vendredi 19 janvier 2024, 18h



SALLE AVEL DRO PLOZÉVET
DIHUN

**Théâtre tout public,
à partir de 6 ans**

Photo : club de Saint-Renan

FESTIVAL HHH L'HUMOUR L'HIVER À LA HALLE

Dimanche 4 février 2024 à 15h

HALLE RAPHAËN
PLONÉOUR-LANVERN
DIHUN

**Humour en famille
2 spectacles :**

MYSTÈRE PARC

Cie Pied en Sol



Danse/théâtre/art de la rue

MURAÏE

Cie Dédale de clown



**Comédie burlesque
et installation murale**

Photo : Nicolas Hergoualc'h

L'ÉPOPÉE DE PÉNÉLOPE, UNE ODYSSÉE TRICOTÉE

Cie Les illustres enfants Juste

Vendredi 16 février 2024, 18h



SALLE AVEL DRO PLOZÉVET
DIHUN

**Théâtre et marionnettes,
tout public, à partir de 5 ans**

Photo : Cie Les illustres enfants Juste

LÀ-HAUT, SUR MA MONTAGNE

Cie En attendant (création 2024)

Mardi 19 mars 2024, 17h30



SALLE AVEL DRO PLOZÉVET
DIHUN

Musique et danse, à partir de 1 an



Spectacle dans le cadre des
semaines de la petite enfance.

Photo : Cie En attendant

XY

Cie Dounia



SALLE AVEL DRO PLOZÉVET
DIHUN

**Danse et musique,
tout public à partir de 6 ans**

Photo : Gérard Payelle



HÉROÏNES

Cie On t'as vu sur la pointe

Samedi 6 avril 2024, 20h



SALLE PIERRE JAKEZ
HÉLIAS, POULDREUZIC
DIHUN

**Théâtre documentaire,
tout public**

Photo : Isabelle Jouvante

TOUTÀ

Samedi 25 mai 2024, 20h



SALLE AVEL DRO PLOZÉVET
DIHUN

Concert, tout public

FESTIVAL SPOK LA FIN DEMAIN

Cie Zirkus Morsa

Samedi 28 octobre, 20h



SALLE AVEL DRO PLOZÉVET
DIHUN

**Cirque en famille, Rola-Bola,
Portés Acrobatiques, tout public
dès 5 ans**

Photo : Joris Hol

INFOS ET
BILLETÉRIE :



Gourlizon

NOUVEAUX VESTIAIRES



Les nouveaux vestiaires du stade Luc Flochlay à Gourlizon, ont été inaugurés le 30 septembre dernier. Le bâtiment de 90 m² comprend deux vestiaires, leurs douches ainsi qu'une partie sanitaire. Le coût global du projet s'élève à 307 366, 45 €.

Pouldreuzic

1^{ER} MARCHÉ D'ÉTÉ DE PENHORS



Le 1^{er} marché d'été de Penhors s'est tenu les mercredis du 21 juin au 13 septembre. Il regroupait plus d'une vingtaine d'artisans et producteurs du territoire, engagés aux côtés des Semeurs de la Baie dans une démarche de responsabilité sociale et environnementale. Très fréquenté, ce marché a permis de se retrouver en toute convivialité sur le placître de la chapelle, également mise en valeur par l'exposition Yvonne Bloc'h.

Plovan

UN BOURG QUI VAUT LE DÉTOUR



Le samedi 9 septembre et après une année de travaux dans le cadre du chantier de réhabilitation du bourg, celui-ci a été inauguré. Près de 200 personnes et de nombreux élus locaux ont participé à l'évènement, ambiancé par le bagad Ar Vro Vigoudenn Uhel présent pour l'occasion. Après la création d'un assainissement collectif et la rénovation des réseaux d'eau en 2019 ce projet permet à Plovan d'offrir à ses habitants et à ses visiteurs un bel aménagement et une belle valorisation de son patrimoine urbain.

Landudec

HOMMAGE À GISÈLE LE BARS

Le Conseil municipal de Landudec a officialisé la désignation de la salle polyvalente rénovée sous le nom de « Salle Gisèle Le Bars », en hommage à la première femme élue à Landudec en 1977, 32 ans après l'obtention du droit de vote et d'éligibilité pour les femmes. Gisèle Le Bars a joué un rôle pionnier en ouvrant la voie aux conseillères municipales de Landudec. Elle s'est notamment engagée pour l'accès à la littérature en mettant en place un bibliobus à Landudec, tout en soutenant la création d'une petite bibliothèque dans le village. De plus, elle a apporté une contribution significative en travaillant aux côtés des personnes les plus vulnérables, en particulier en ce qui concerne la pérennité du repas des aînés, instauré en 1974.

Plozévet

UN NOUVEL ESPACE INTERGÉNÉRATIONNEL

Un parc de jeux pour enfants et un Fitpark se sont ajoutés aux Skatepark, citystade et au galochodrome où toutes les générations se côtoient en toute convivialité.



Peumerit TERRE DE JEUX 2024



La municipalité de Peumerit est fière de rejoindre l'aventure de Paris 2024 grâce à l'obtention du Label Terre de Jeux 2024. Ce label est un dispositif qui a pour objectif de valoriser les territoires qui souhaitent mettre plus de sport dans le quotidien de leurs habitants, tout en s'engageant dans l'aventure des Jeux Olympiques et Paralympiques de Paris 2024.

Plonéour-Lanvern L'ESPACE DE GLISSE SUR LE SITE RAPHALEN



Le futur espace de glisse prend forme. Il occupera sur le site Raphalen une surface totale de 1 800 m², dont 850 m² dédiés à la glisse :

- un bowl de 340 m² pour le skate (une cuvette permettant des figures);
- une aire de street de 300 m² (avec rampes et obstacles);
- une piste de pumptrack de 210 m² pour VTT, BMX, skateboard, trottinettes, rollers...

Si les travaux avancent comme prévu, l'ouverture aura lieu pour la fin d'année 2023.

Copyright photo : Sport Initiatives, maître d'œuvre du projet.

Plogastel-Saint-Germain L'ATELIER DE MARILYN TRAVERSE LA PLACE DE L'ÉGLISE !



Marilyn est heureuse de faire découvrir ce nouveau salon de coiffure à tous ses clients et clientes qui la suivent et lui font confiance depuis maintenant 12 ans.

Guiler-sur-Goyen UNE ADRESSE POUR TOUS



Après six mois de travail réalisé en interne, les données de l'adressage, noms des voies et lieux-dits ainsi que la numérotation des bâtis ont été basculées dans la Base Adresse Nationale le 30 septembre dernier. Les plaques numérotées et un certificat d'adressage seront remis aux habitants prochainement.

POUR CONSULTER LES ADRESSES : Explorateur Base Adresse Nationale
POUR EFFECTUER SON CHANGEMENT D'ADRESSE : Service Public changement d'adresse en ligne.

An illustration featuring two stylized figures, an older woman with white hair and a younger man, standing on a landscape composed of large puzzle pieces. The woman is handing a white puzzle piece to the man, who is holding another white piece up towards the sky. The background is a gradient from blue at the top to orange and purple at the bottom. The top part shows a blue sky with a white cloud and a bird. The middle part shows a green field with a white sailboat on a blue horizon. The bottom part shows a sunset or sunrise with orange and purple waves, and a small village with houses and trees. At the very bottom, there are gears and a logo for Haut Pays Bigouden.

Ensemble,
bâtissons l'avenir
du Haut Pays Bigouden

Meilleurs vœux 2024